

## Les Rencontres de l'ORD&EC #6

# L'essentiel

Mardi 23 septembre 2025



Présentiel 22 participants  
Visioconférence 20 participants

Comment les initiatives régionales en matière de consigne et de réemploi prennent leur envol et nous inspirent ?

**INVITATION**  
Visite de site le matin et Format Mixte pour l'Atelier-Débat l'après-midi

Mardi 23 septembre 2025  
Visite le matin 9h < 12h  
Atelier-Débat 14h à 16h

Comment les initiatives régionales en matière de consigne et de réemploi prennent leur envol et nous inspirent ?

**#6**

9h < 12h  
Visite Options Solutions  
Zone d'Activité des Sybilles  
510 Allée de la BROQUETTE  
13170 LES PENNES MIRABEAU

14h < 16h  
Hôtel de Région  
BATIMENT AZUR  
Salle D-F3 et F4  
83 Bd de Dunkerque  
13002 MARSEILLE

PRESENTATIONS & DEBAT  
QUESTIONS / REPONSES

- Région SUD
- ADEME
- CHU de TOULON avec SANTALYS
- Centres de lavages POTS BOCAUX
- LOCAVERRE
- L'INCASSABLE
- ECOSCIENCE

- ▼ REGION / Mylène RAYNAUD  
mylene@maregionsud.fr
- ▼ & Gérald DAUDE  
gdaude@maregionsud.fr
- ▼ ORD&EC / Arthur de CAZENOVE  
adecazenove@maregionsud.fr



▼ REGION SUD

**Gérald DAUDE**

[gdaude@maregionsud.fr](mailto:gdaude@maregionsud.fr)

**Mylène RAYNAUD**

[miraynaud@maregionsud.fr](mailto:miraynaud@maregionsud.fr)

▼ ORD&EC

**Arthur de CAZENOVE**

[adecazenove@maregionsud.fr](mailto:adecazenove@maregionsud.fr)

**Céline GIDEL** [cgidel@maregionsud.fr](mailto:cgidel@maregionsud.fr)

▼ RESEAU VRAC & REEMPLOI

**Marie DOLLONI** [marie@reseauvrac.org](mailto:marie@reseauvrac.org)

▼ OPTIONS SOLUTIONS

**Marie-Charlotte PETIT**

[marie-charlotte.petit@options.net](mailto:marie-charlotte.petit@options.net)

▼ SANTALYS

**Sybille BEAUFILS**

[sybille.beaufils@santalys-groupement.com](mailto:sybille.beaufils@santalys-groupement.com)

▼ ECO-SCIENCE

**Anne Laure MALLARD**

[anne-laure.mallard@ecoscienceprovence.com](mailto:anne-laure.mallard@ecoscienceprovence.com)

**Mikael SCHNEIDER**

[mikael.schneider@ecoscienceprovence.com](mailto:mikael.schneider@ecoscienceprovence.com)

▼ CITEO

**SPANJAARD Thomas** [thomas.spanjaard@citeo.com](mailto:thomas.spanjaard@citeo.com)

▼ LEKO

**Maud BALENCIE**

[maud.balencie@leko-organisme.fr](mailto:maud.balencie@leko-organisme.fr)

▼ OC'CONSIGNE

**Sophie GRAZIANI-ROTH**

[sophie.graziani-roth@oc-consigne.fr](mailto:sophie.graziani-roth@oc-consigne.fr)

▼ L'INCASSABLE

**Lisa TICHANE** [lisa@lincassable.com](mailto:lisa@lincassable.com)

▼ LOCAVERRE « Ma Bouteille S'appelle Revient »

**Valerie DUMESNY**

[developpement@ma-bouteille.org](mailto:developpement@ma-bouteille.org)

▼ MAFTER BOURGEAT

**Virginie MITTELETTE**

[vmittelette@matferbourgeat.com](mailto:vmittelette@matferbourgeat.com)

## VISITE DE LA SOCIETE OPTIONS SOLUTION, BASEE A AIX-EN-PROVENCE

Spécialisée dans le lavage industriel de contenants réutilisables pour la restauration et la distribution, l'entreprise propose des solutions logistiques, complètes (collecte, tri, stockage, livraison) et accompagne ses clients dans la mise en place de boucles de réemploi.

Cette société assure un nettoyage conforme aux **normes HACCP** (L'appellation HACCP signifie en anglais Hazard Analysis Critical Control Point. Il s'agit d'une méthode qui permet de prévenir et d'identifier les dangers liés aux pratiques d'hygiène alimentaire, avec traçabilité et contrôle sanitaire).

L'entreprise propose aussi des solutions logistiques complètes (collecte, tri, stockage, livraison) et accompagne ses clients dans la mise en place de boucles de réemploi.

Son objectif : réduire les déchets jetables et l'empreinte carbone des acteurs de la restauration. Elle s'adresse à la restauration rapide, collective, événementielle et à la grande distribution.



## LE LAVAGE : AU CŒUR DES ENJEUX DU REEMPLOI

### Le lavage La mutation d'un métier de l'ombre

Le lavage, ce n'est pas simplement "nettoyer" :

- Anticiper les actions amont/aval au lavage (tri, grattage, ...)
- Maîtriser un **lavage et un séchage homogène** et constant
- Garantir la **conformité visuelle et bactériologique** (tests)
- Absorber les **pics/creux** d'activité (vacances, etc)
- Gérer le **stockage** des contenants en période creuse
- Assurer la traçabilité
- Optimiser les ressources (eau, énergie, lessiviels)
- Disposer d'un **plan de continuité** en cas de besoin

**Le lavage, c'est l'assurance qualité du réemploi**

**Expert du lavage industriel**

Filiale de la maison Options

110 Collaborateurs (1000 niveau groupe)

25 centres de lavage dont 7 dédiés à Options Solutions (Paris Ouest, Paris Est, Lyon, Aix en Provence, Bordeaux, Nantes et Tours)

**Options SOLUTIONS**  
Réemployer pour ne pas jeter

**Au cœur de la transition écologique**, Options Solutions a pour principale mission d'accompagner les acteurs de la **restauration** et de la **distribution** dans leur passage du jetable au réemployable par la mise en œuvre de boucles de réemploi sur mesure et adaptées à chaque client.

- La plonge est un métier technique, exigeant et normé, qui répond à des enjeux multiples (réglementaires, opérationnels, RH, économiques et environnementaux)
- Un levier puissant pour permettre aux semi-industriels, artisans de basculer vers un modèle plus responsable, sans alourdir leur organisation.
- C'est un domaine en pleine mutation, adaptable à chaque client afin d'offrir un modèle scalable, compétitif et à faible impact environnemental
- Derrière chaque contenant réemployé, il y a un savoir-faire, une organisation rigoureuse et une vision de long terme.

## APPEL A PROJETS VRAC ET CONSIGNES 2023-2024

- ▼ **Action 71 du Plan climat « continuons notre COP d'avance »** : soutenir la structuration de la filière vrac et consigne.
- ▼ Cette édition de 2024 visait à encourager le passage aux emballages réemployables et la structuration d'une filière régionale du vrac et de la consigne en lien avec l'**objectif régional « zéro plastique en décharge en 2030 »**

	Nom candidat	Bassin géographique
<b>Volet 1</b>	Centre Hospitalier d'Arles Groupement hospitalier Santalys -Aire toulonnaise Centre Hospitalier de Montfavet CROUS - La Timone Marseille Eco Science Provence	Rhodanien Provençal Rhodanien Provençal Provençal
<b>Volet 2</b>	L'Incassable-ComUne Bouteille Centre Hospitalier de Montfavet	Alpin Rhodanien
<b>Volet 3</b>	Locaverre Oc Consigne Vivotto	AURA- Régional SUD Occitanie-Régional SUD Rhodanien

### 10 lauréats en 2024 pour 1,8 millions d'investissements et une aide régionale de 648 000€

- Des Associations pour structurer la logistique de collecte et la consigne
- De nombreux Centres Hospitaliers engagés dans une démarche de transition écologique
- Des solutions de proximité en circuits courts

La massification du nombre de bouteilles ou autres contenants en verre, en inox... collectés pour être réemployés est un critère indispensable pour structurer une filière de réemploi des emballages via la consigne et amener les conditions propices à la création d'une unité industrielle de lavage (UDL).

Tout comme la sensibilisation accrue du public à adopter une consommation plus durable et écoresponsable.

## RESEAU VRAC & REEMPLOI



### Le rôle des éco-organismes sur le réemploi des emballages ménagers

Loi AGEC et décret d'application 3R ; Loi Climat et Résilience :

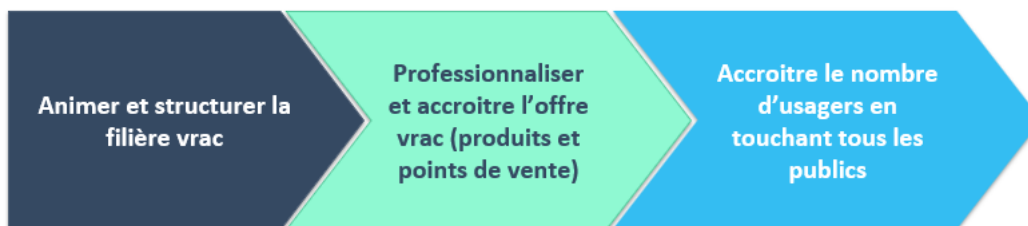
Définition de **standards** d'emballages réemployables pour le 1<sup>er</sup> janvier 2022. La loi Climat et Résilience encourage le recours à ces standards par une **prime d'éco-modulation**

- **Gammes d'emballages réemployables de RVR**, en attendant la sortie des standards
- **Obligation de soutien aux opérations de collecte et de transport** jusqu'à un centre de massification, et aux **coûts de lavage** si nécessaire

Impose aux éco-organismes en charge des emballages ménagers de dédier un minimum de **5%** de leur budget au développement du réemploi des emballages (*filiales REP*)

- **2023** : 39 millions d'euros investis par **CITEO** pour financer des solutions de réemploi / **2024** : CITEO a investi **50 millions d'euros** dans le cadre d'AAP, AO, AMI... (228 lauréats)
- **Dépenses éligibles** : achat d'un parc d'emballages réemployables, étiquettes adaptées au réemploi, adaptation d'une ligne de conditionnement, financement des coûts de collecte et de lavage, études, R&D...

## Le programme Vrac & Consigne



Déclinés en **17 actions**

Durée : Décembre 2020 -> décembre 2022

24 mois d'exercice effectif

LEKO

LEKO  
LECOLOGEMENT DES DÉCHETS MÉNAGERS

Agréé par l'État, Léko a pour mission d'assurer sa part de la mission d'intérêt général de prévention et de gestion des déchets d'emballages ménagers en France. Cette activité s'inscrit dans le dispositif de Responsabilité Élargie des Producteurs (REP) répondant aux dispositions du code de l'environnement et au cahier des charges de cette filière.

### BILAN DES LAURÉATS 2024

#### Typologies de projets soutenus

**28** lauréats dont :

- 19 metteurs en marché
- 2 entreprises investies dans le réemploi
- 2 associations
- 5 opérateurs de réemploi : collecte, lavage, fabricants d'emballages réemployables, fabricants de RVM



10 en AURA  
3 en Occitanie  
3 en Pays de Loire  
7 en IDF  
1 en HDF  
2 en Bretagne  
2 en Région Sud  
1 en BFC

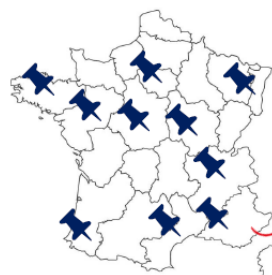
### BILAN DES LAURÉATS 2025

#### Typologies de projets soutenus

- **32** projets de développement de filière de réemploi (surtout du réemploi, achat de matériel de collecte, intégration à des consortiums etc.)
- 2 projets d'études
- 2 projets de R&D

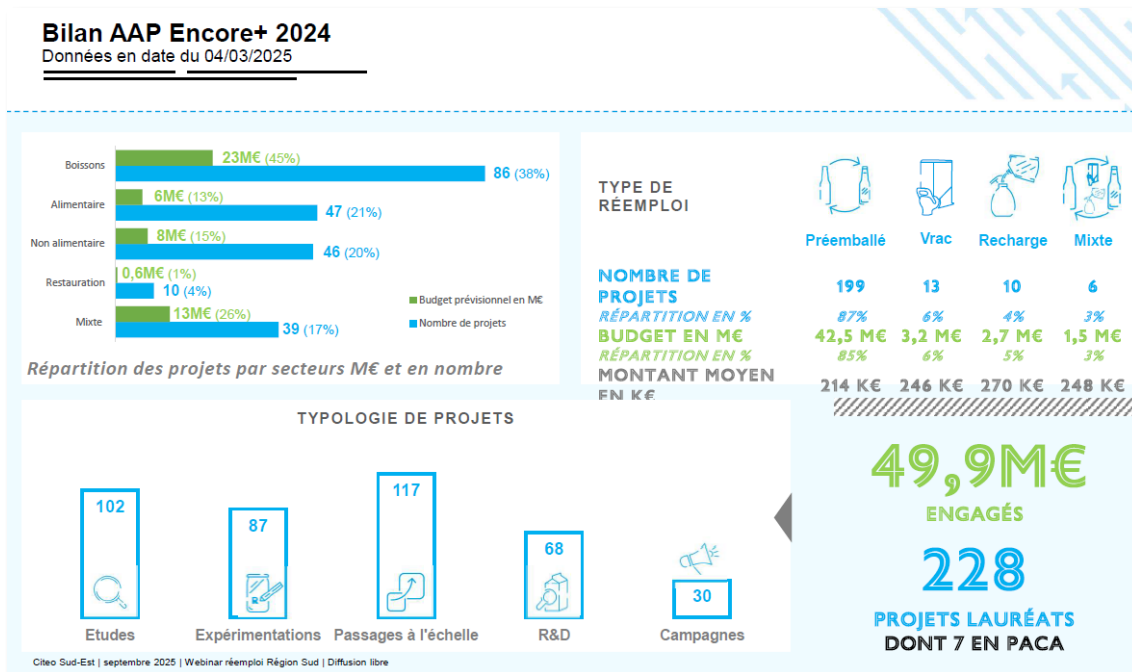
**36** lauréats dont :

- 23 metteurs en marché
- 9 opérateurs
- 3 entreprises investies dans le réemploi
- 1 association



6 lauréats sur la région Sud

CITEO est une entreprise qui, depuis sa création, a pour mission de réduire l'impact environnemental des emballages et des papiers pour le compte de ses clients. En devenant entreprise à mission en novembre 2020, nous avons marqué une nouvelle étape de notre histoire. Devenir entreprise à mission permet d'affirmer le sens de notre action quotidienne chez CITEO et de définir la construction du monde à laquelle nous souhaitons contribuer.



### Focus collectivités : en 2025, quatre dispositifs du groupe Citeo accompagnent les collectivités dans le développement du réemploi

	 <b>EM = petits formats</b> = barquettes individuelles du portage à domicile	 <b>ER = grands formats</b> = bacs GN entre la cuisine centrale et la cuisine satellite
<b>Financement d'investissements</b>	<b>AMI Réemploi pour les collectivités 2025</b> - Etudes - Barquettes et couvercles réemployables - Machines de conditionnement, lavage - Outils de traçabilité → <a href="https://www.citeo.com/ami-reemploi-pour-les-collectivites">https://www.citeo.com/ami-reemploi-pour-les-collectivites</a>	<b>AAP Encore plus de réemploi de Citeo Pro 2025</b> Uniquement pour les clients de Citeo Pro - Etudes - Emballages primaires réemployables (Bacs GN) - Machines de conditionnement, lavage - Outils de traçabilité → <a href="https://citeopro.com/restauration-collective/">citeopro.com/restauration-collective/</a>
<b>Financement de fonctionnement</b>	<b>Soutien à la collecte EM</b> Les cuisines centrales se réfèrent en tant qu'acteur du réemploi pour toucher un financement à chaque collecte de barquette réemployable. → <a href="https://reprise-sans-frais-candidatures.citeo.com">reprise-sans-frais-candidatures.citeo.com</a>	<b>Soutien à la collecte ER</b> Les cuisines centrales se réfèrent pour toucher un financement à chaque collecte de bac GN réemployable. → <a href="https://reprise-sans-frais-candidatures.citeo.com">reprise-sans-frais-candidatures.citeo.com</a>
<b>Contributions</b>	La cuisine centrale doit contribuer à un éco-organisme de la filière EMPG, elle est metteuse en marché !	La cuisine centrale doit contribuer à Citeo Pro, elle est metteuse en marché !

## PRESENTATION PROJET «PRESAGE» - Projet REstauration Santalys Anti Gaspillage du Groupement de Coopération Sanitaire (GCS) SANTALYS

- **Contexte** : La logistique des repas des patients hospitaliers est intégralement basée sur l'utilisation de barquettes plastiques à usage unique. La loi AGECE (Loi **Anti-Gaspillage** pour une **Economie Circulaire**) interdit aux établissements hospitaliers l'utilisation de ces barquettes plastiques à usage unique dans les services de Pédiatrie, d'Obstétrique et de Maternité.
- **Projet** : Mutation intégrale du process de production et logistique repas pour l'ensemble du périmètre de soins (101 services pour 2700 repas/jour).
- **Etablissements concernés** : Le Centre hospitalier intercommunal de Toulon - La Seyne sur Mer (CHITS) et le Centre Hospitalier de Hyères (CHH).

### ORGANISATION ACTUELLE :

- **Production des repas** : réalisation et conditionnement en barquette à usage unique en Unité Centrale de Production (UCP) sur le site de l'hôpital Georges Clémenceau à la Garde.
- **Livraison** : en liaison froide vers les Unité Relais (UR) au Centre Hospitalier Sainte Musse de Toulon et Clémenceau.
- **Assemblage des plateaux** : plateaux assemblés (ilots).
- **Quantités** :
  - 2 700 plateaux repas / jour (2000 CHITS / 700 CHH) soit 985 500 plateaux repas / an.
  - 3 348 000 barquettes / an
  - 3 348 000 étiquettes / an
  - 1 500 bobines de films plastiques
  - Coût des barquettes jetables : 250 000€ / an
- **Livraison** : En transports automatisés lourds (TAL) pour les 1 300 repas (Sainte Musse) - En véhicules poids lourds pour les autres sites pour 1 400 repas (autres)
- **Lavage plateaux** à l'Unité Relais de Sainte Musse.

## GAINS

- |  |   |
|--|---|
| <ul style="list-style-type: none"> <li>• <b><u>Changement des organisations :</u></b></li> <li>- Définition des organisations</li> <li>- Mutation des effectifs (réglementation / représentants du personnel / communication / formations / calibrage / travaux vestiaires)</li> <li>- Adaptation de la politique alimentaire en lien avec les services diététiques (Clan, nombre de profils alimentaires, paramétrage logiciel métier, coût repas, mise à jour grille tarifaire, adaptation du plan de maîtrise sanitaire, études de vieillissement)</li> <li>- Financement du projet (études, présentation 3 scenarii, choix)</li> </ul> | <ul style="list-style-type: none"> <li>• <b><u>Changement ou adaptation de matériels :</u></b></li> <li>- Achat de vaisselles réutilisables et plateaux avec multiples contraintes techniques</li> <li>- Achat de bacs inox gastro</li> <li>- Achat d'échelles de rangement</li> <li>- Poids lourds à adapter pour transport sécurisé</li> <li>- Reprogrammation TAL (impacts SM)</li> <li>- Achat tunnels de lavage</li> <li>- Travaux locaux et mise à jour AOT</li> <li>- Circuit gestion des déchets (changement périmètre, matériels, prestataires)</li> </ul> |
|--|---|

### **Délais de mise en œuvre :**

Etudes de faisabilité, validation du scénario, travail sur profils alimentaires, marchés publics, fabrication et livraison prestataires).

L'INCASSABLE est une filière de réemploi de bouteilles en verre en Région Sud.

L'association est née d'une frustration : celle de jeter des bouteilles intactes à la benne, qui vont être cassées, broyées, transportées, refondues dans des fours à 1500°C pour refabriquer exactement la même bouteille, alors qu'il suffirait de les laver pour pouvoir les réutiliser.

QUELS FREINS AU DÉVELOPPEMENT DU RÉEMPLOI ? L'exemple des bouteilles en verre

## LES LEVIERS DE L'INDUSTRIALISATION DU RÉEMPLOI

Une filière de réemploi est une filière industrielle.

Pour qu'elle atteigne son seuil de rentabilité, il faut des volumes significatifs qui s'expriment en millions de bouteilles.

Quels leviers de volumes ?

- Augmenter le nombre de **bouteilles mises sur le marché**  
=> embarquer plus de producteurs vers le réemploi
- Augmenter le **nombre de magasins** (et l'offre en magasin)  
=> embarquer la grande distribution
- Augmenter le **taux de retour** des bouteilles  
=> accompagner le changement de comportement
- Diminuer le **taux de rebut**  
=> accompagner techniquement les metteurs en marché



## UNE STANDARDISATION NÉCESSAIRE



Un enjeu écologique

- Livrer la bouteille lavée au producteur le plus proche, et non la renvoyer à son point de départ : une **boucle locale**, un **circuit** aussi **court** que possible

Un enjeu économique

- Les standards sont indispensables au lavage de bouteilles **mutualisé**
- À chaque nouveau modèle qui intègre la boucle, les **coûts de tri explosent** et donc le prix de revente perd en compétitivité par rapport à l'usage unique

**Ecoscience Provence** est une association à caractère scientifique pour la préservation de l'environnement. Depuis 2005, elle conduit des projets qui s'articulent autour de trois grandes thématiques : l'économie circulaire, la consommation durable et le tourisme durable.

Ancrée sur le territoire de la Provence Verte depuis plus de 15 ans et avec comme objectif premier la réduction des déchets, c'est naturellement que l'association bénéficie du soutien de la communauté d'agglomération Provence Verte.

ORD&EC

## La Consigne de Provence

**Plus de 15 ans de travail pour le réemploi des bouteilles en verre**

- 2009 : Enquêtes auprès des viticulteurs / consommateurs
- 2012 : Tests avec viticulteurs pilotes
- 2014 : Etude de faisabilité technique (lavage et étiquettes)
- 2016 : Soutien de la FDNC, ADEME, Région pour expérimentations et développement
- 2018 : 1er domaine Réemploi Domaine de La Marseillaise - Formation HACCP
- 2020 : la marque « La Consigne de Provence » est créée
- 2022 : Partenariat Biocoop France (04 - 05 - 06 - 83 - Monaco)
- 2022 : Premier collecteur automatique verre en GMS, avec le soutien de Citéo
- 2023 : distribution de bouteilles de vin consignées circuit CHR
- 2025 : plus de 330 000 bouteilles lavées

**Et sur le territoire national :**

2012 : Création du Réseau Consigne par Ecoscience Provence

2023 : Création de France Consigne avec d'autres opérateurs de réemploi

ORD&EC

## La Consigne de Provence

### Axes de déploiement de la filière

**Les Producteurs**

**Les Fouques,  
Le Bercail,  
La Marseillaise,  
Domaine des Nibas,  
Famille Ravoire ...**

**Les Commerçants**

**Biocoop  
La Vie Claire  
Satoriz  
Bio&Co**

**Les GMS**

**Super U  
Hyper U**

**Le CHR**

**Vignerons du Luc,  
Bertaud Belieu,  
Château Pibarnon  
Vins Prestige**

**Oc'Consigne est une SCIC (Société Coopérative d'Intérêt Collectif) agréée entreprise d'insertion dont la mission est de développer le réemploi des emballages et bouteilles en verre à l'Est de Occitane. Son usine de lavage est opérationnelle depuis 2023.**

- ▼ *Mission : développer le réemploi des emballages et bouteilles en verre*
- ▼ *2023 : lancement du Centre de lavage*
- ▼ *L'équipe est aujourd'hui composée de 8 professionnels aux compétences multiples*

**DOMAINES D'ACTIVITE :**

*En plus de son activité principale de lavage de bouteilles et du service de lavage à façon destiné aux producteurs. Oc'Consigne développe une palette d'actions complémentaires : accompagnement des professionnels, vente de bouteilles mutualisées, prestations d'études et d'expérimentation de boucles de réemploi. Ces activités sont appuyées par des services transversaux tels que la communication, la logistique ou encore la recherche technique.*

**LES ACTIVITÉS DE OC'CONSIGNE**

<b>1</b>	Accompagnement des professionnels	Metteurs en marché, distributeurs, fournisseurs
<b>2</b>	<ul style="list-style-type: none"> <li>• Collecte, tri, lavage, contrôle qualité</li> <li>• Vente de bouteilles réemployées</li> </ul>	Metteurs en marché
<b>3</b>	Prestations de lavage à façon	Metteurs en marché, opérateurs de réemploi
<b>4</b>	Etudes et expérimentations	Collectivités, opérateurs de réemploi, éco-organismes

**FRANCE CONSIGNE**

une structuration nationale décentralisée

Fédération des industriels du réemploi en 2021  
 11 adhérents  
 Oc'Consigne est co-fondateur et Président  
 Objectif : faire monter en compétence et en qualité le réemploi des emballages sur toute la France.

- + 750 producteurs partenaires
- + 1 600 points de collecte
- + 8 M de bouteilles mutualisées collectées



**LES ENJEUX TECHNIQUES**

**ENJEU QUANTITÉ**

Accroître les volumes

- Développement collectif : Oc'Consigne, opérateurs limitrophes, collectivités, distributeurs et producteurs
- Standards et non standards / mutualisé et sur-mesure

– Appel à projet “Vrac et Consigne” pour adapter le centre de lavage aux besoins des metteurs en marché de la Région Sud.



**Pionnière dans le réemploi, Locaverre est une entreprise coopérative créée en 2017 pour porter le projet Ma bouteille s'appelle Reviens. En juillet 2019, l'unité de lavage a été inaugurée à Chabeuil pour laver les contenants en verre (bouteilles, pots, etc.).**

Le territoire est couvert de points de collecte où le consommateur qui achète le produit, peut le rapporter afin qu'il soit lavé puis réutilisé par le producteur.

Grâce à son réseau de magasins et de producteurs engagés, Ma Bouteille S'appelle Reviens collecte et lave des contenants en verre en vue de leur réutilisation.

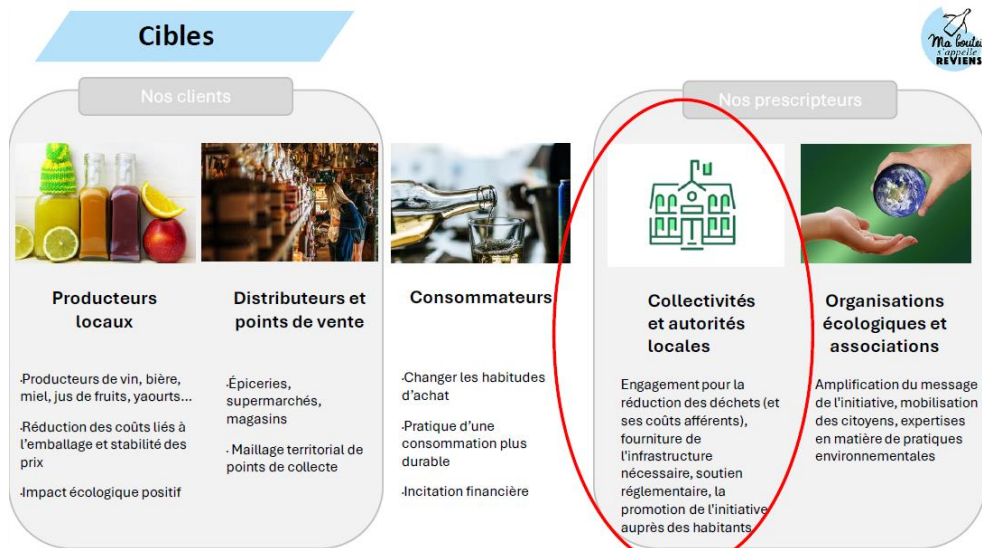
**Pourquoi consigner ? Réduire l'impact environnemental**

Avec 2,3 millions de tonnes par an, le verre représente 49,6% du poids total des déchets ménagers en France !

La raréfaction des ressources, le changement climatique et les obligations de la France en matière de prévention des déchets imposent ainsi de repenser nos modes de consommation. L'économie du jetable n'offre aucune perspective de durabilité face à ces enjeux, qui impliquent d'imaginer de nouveaux modèles, plus résilients.

En somme, la consigne c'est :

- 79% d'énergie
- 51% d'eau
- 76% d'émission de gaz à effet de serre\*



**Les enjeux techniques du lavage**

Un outil industriel performant pour répondre au défi du marché

**Outil**



- Installation d'une laveuse en 2021
- Permet d'atteindre 7 millions de bouteilles lavées en 2/8

**Performance**



- Consommation d'eau et énergie
- Enjeux qualité via contrôle automatique et norme ISO 22000
- Enjeux quantité via l'automatisation de la ligne

**SECURITE ALIMENTAIRE**

*Le groupe Matfer Bourgeat respecte les réglementations européennes et françaises, car en tant qu'équipementier dans le secteur de la gastronomie, la santé des utilisateurs de ses équipements et celle des consommateurs est l'un de ses enjeux majeurs.*

*Afin de garantir l'innocuité et la traçabilité de nos produits, tous les matériaux, en particulier les matières plastiques, pouvant être au contact d'aliments, sont sélectionnés pour répondre aux réglementations européennes et/ou françaises et font l'objet d'analyses de migration dans des laboratoires indépendants et accrédités. Toutes ces précautions et contrôles déployés représentent des surcoûts et investissements importants.*

**GASPILLAGE ET ENVIRONNEMENT**

*Les produits du groupe Matfer Bourgeat contribuent également à éviter le gaspillage alimentaire. Des gammes de produits sont développés dans ce sens (Table de tri avec pesé connectée, ...).*

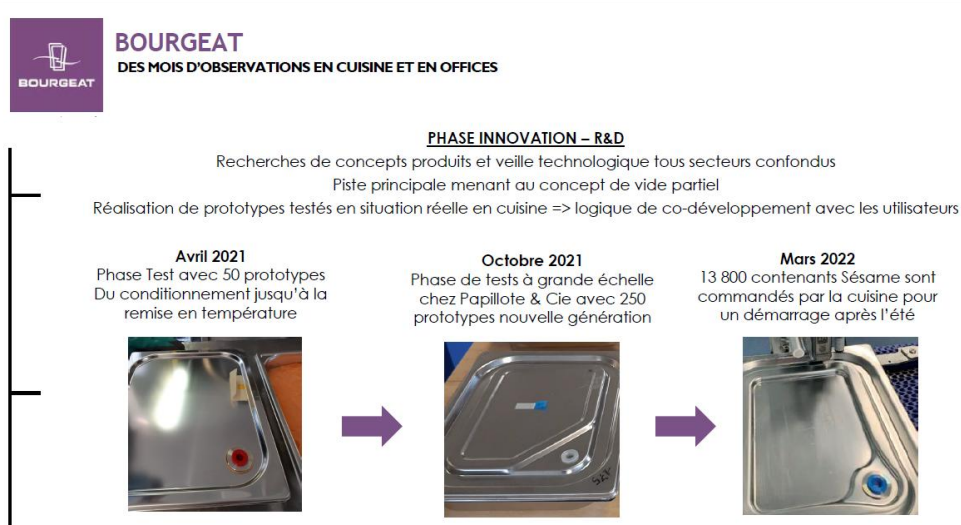
*Pour Matfer Bourgeat une croissance pérenne est une croissance réfléchie. Préserver son environnement fait partie des objectifs constants du groupe.*

*Les sites industriels développent des programmes et des actions responsables comme :*

- Certification produits (FSC®\*, PEFC\*)
- – Limitation du plastique dans les produits à usage unique
- – Critères d'éco conception dans les cahiers des charges produits
- – Réduction des nuisances (sonores, atmosphériques ou aqueuses)

*Les entreprises du groupe ont notamment adhéré à un éco organisme (Ecologic agréé par l'état) qui réalise pour leurs comptes l'ensemble des opérations de collecte, de dépollution et de valorisation des déchets d'équipements électriques et électroniques ainsi que les déchets d'équipements d'ameublement à leur nom.*

*Par leur adhésion à cet éco organisme et la charte ValoRestoPro, le groupe s'engage à promouvoir la collecte et la valorisation en France des DEEE et DEA.*



**PLUS...**

**Quelques sources sur le sujet :**

- ▼ <https://www.ordeec.org/>
- ▼ [Replay Rencontre ORD&EC N°6](#)
- ▼ [Supports Rencontre ORD&EC N°6](#)
- ▼ [Restitution CR atelier LIFE 35 - CONSIGNE.pdf \(lifeipsmartwaste.eu\)](#)
- ▼ [Restitution CR atelier LIFE 53 vrac et consigne.pdf \(lifeipsmartwaste.eu\)](#)